



UNIwersytet Jagielloński
w Krakowie



Nauczanie na odległość na Wydziale Lekarskim UJ CM

Dr hab. Grzegorz Kopeć, prof. UJ
Prodziekan ds. studenckich na kierunku lekarskim i dietetyka
Wydział Lekarski UJ CM



DZIENNIK USTAW RZECZYPOSPOLITEJ POLSKIEJ

Warszawa, dnia 28 września 2018 r.

Poz. 1861

**ROZPORZĄDZENIE
MINISTRA NAUKI I SZKOLNICTWA WYŻSZEGO¹⁾**

z dnia 27 września 2018 r.

w sprawie studiów

Kształcenie na odległość

§ 12. 1. Zajęcia mogą być prowadzone z wykorzystaniem metod i technik kształcenia na odległość, jeżeli spełniono łącznie następujące wymagania:

- 1) nauczyciele akademicki i inne osoby prowadzące zajęcia są przygotowani do ich realizacji z wykorzystaniem metod i technik kształcenia na odległość, a realizacja zajęć jest na bieżąco kontrolowana przez uczelnię;
- 2) dostęp do infrastruktury informatycznej i oprogramowania umożliwia synchroniczną i asynchroniczną interakcję między studentami a nauczycielami akademickimi i innymi osobami prowadzącymi zajęcia;
- 3) zapewniono materiały dydaktyczne opracowane w formie elektronicznej;
- 4) studenci mają możliwość osobistych konsultacji z nauczycielami akademickimi i innymi osobami prowadzącymi zajęcia w siedzibie uczelni lub w jej filii;
- 5) weryfikacja osiągnięcia przez studentów efektów uczenia się odbywa się przez bieżące kontrole postępów w nauce, z tym że przeprowadzanie zaliczeń i egzaminów kończących określone zajęcia odbywa się w siedzibie uczelni lub w jej filii;
- 6) studenci odbyli szkolenia przygotowujące do udziału w tych zajęciach.

2. W przypadku zajęć kształtujących umiejętności praktyczne metody i techniki kształcenia na odległość mogą być wykorzystywane pomocniczo.

3. W uzasadnionych przypadkach egzaminy kończące określone zajęcia, za zgodą rektora, mogą odbywać się poza siedzibą uczelni lub poza jej filią z wykorzystaniem technologii informatycznych zapewniających kontrolę przebiegu egzaminu i jego rejestrację.

E-LEARNING PRZELICZNIK GODZINOWY

1:1

2:1

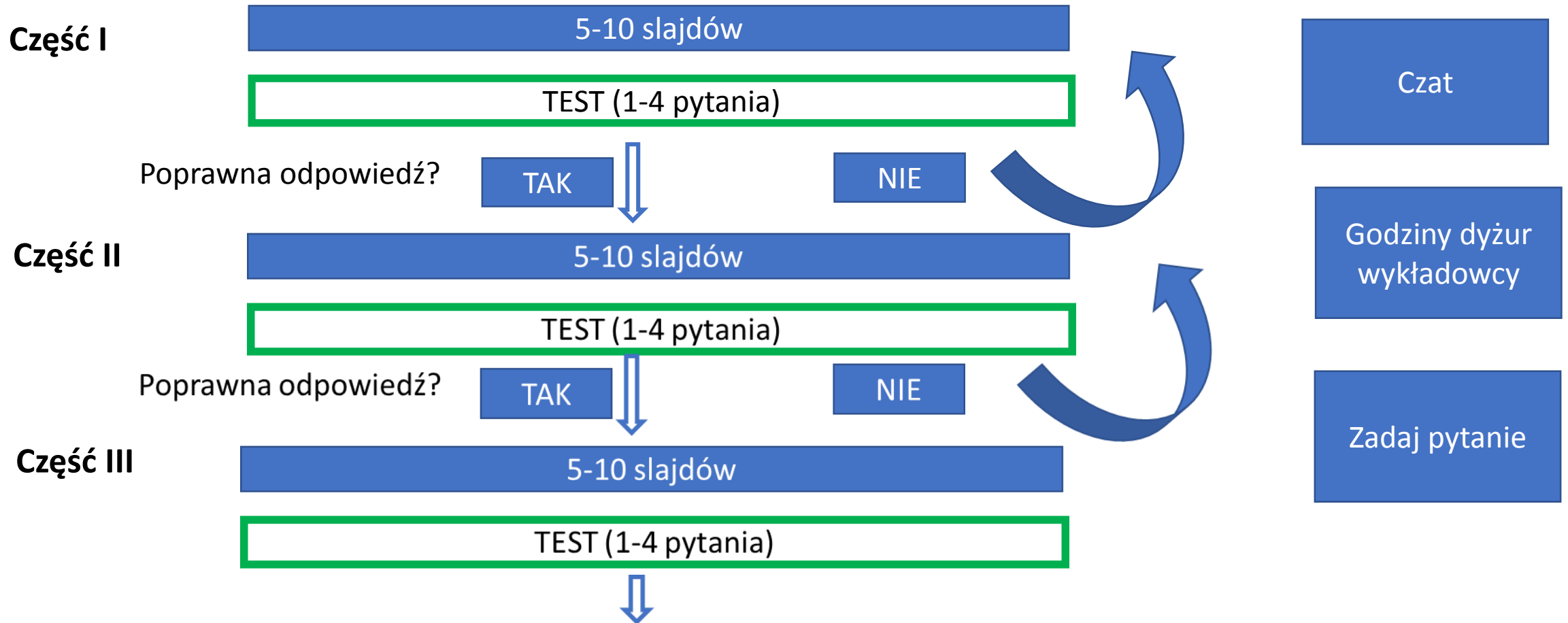
Za zgodą Dziekana w pierwszym roku zajęć na odległość

www.czn.uj.edu.pl

Koncepcja prowadzenia zajęć dydaktycznych na Wydziale Lekarskim UJ CM

- Ćwiczenia – przy łóżku chorego lub laboratoria
- Seminaria – oparte na przypadku/ problemie
- **Wykłady - kształcenie na odległość (E-LEARNING)**

Schemat wykładu



Etapy przygotowania wykładu

- **Przygotowanie prezentacji oraz pytań testowych**
- Wgranie prezentacji oraz pytań do przygotowanego szablonu na platformie testowej MOODLE
- Przeniesienie prezentacji na platformę PEGAZ

Przygotowanie prezentacji w programie Power Point

Plik **Narzędzia główne** **Wstawianie** **Projektowanie** **Przejścia** **Animacje** **Pokaz slajdów** **Recenzja** **Widok** **Pomoc**

Od początku **Od bieżącego slajdu** **Prezentuj online** **Niestandardowy pokaz slajdów**

Przygotuj pokaz slajdów **Ukryj slajd** **Próba tempa** **Rejestruj pokaz slajdów**

Odtwórz narrację
 Użyj chronometrażu
 Pokaż kontrolki sterowania multimediami

Rozpoczynanie pokazu slajdów **Przygotowywanie**

3

4

5

6

Przygotowanie prezentacji w pr Point



NAGRAJ



ZATRZYMAJ



ODTÓRZ PONOWNIE

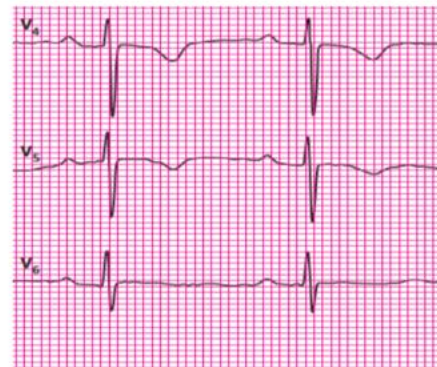
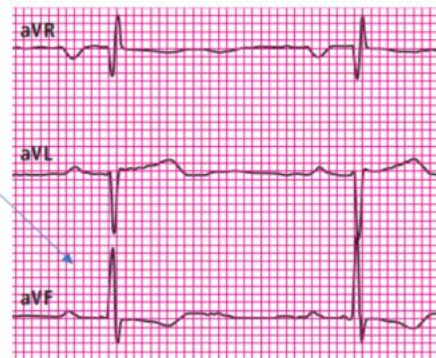
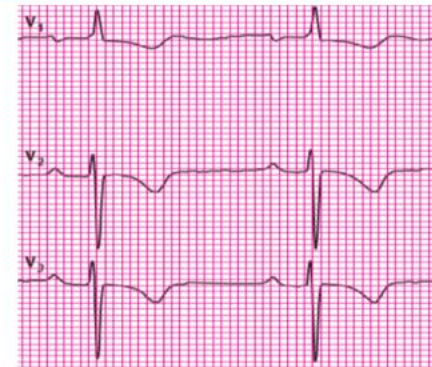
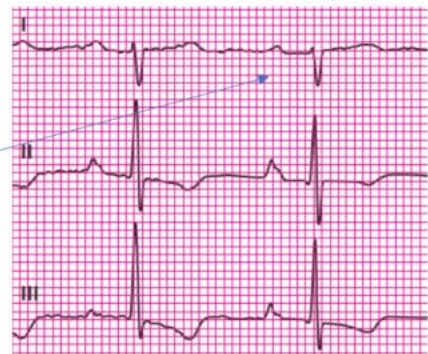


NOTATKI



W badaniu EKG widoczne są typowe cechy nadciśnienia płucnego takie jak odchylenie osi elektrycznej serca w prawo, wysoki załamek P zwany p pulmonale, wysoki załamek R w odprowadzeniu V1 oraz ujemne załamki T w

EKG



Slajd 1 z 7

0:10 / 0:51





Informacje

Nowy

Otwórz

Zapisz

Zapisz jako

Drukuj

Udostępnij

Eksportuj

Zamknij

Konto

Opinia

Opcje

Zapisz jako



Ostatnie



OneDrive



Ten komputer



Dodaj miejsce



Przeglądaj

RW - Zapisano w: ten komputer

Zaloguj się



Pulpit > RW2019.02

RW

Prezentacja programu PowerPoint (*.pptx)

Prezentacja programu PowerPoint (*.pptx)

Prezentacja programu PowerPoint z włączoną obsługą makr (*.pptm)

Prezentacja programu PowerPoint 97-2003 (*.ppt)

Plik PDF (*.pdf)

Dokument XPS (*.xps)

Szablon programu PowerPoint (*.potx)

Szablon programu PowerPoint z włączoną obsługą makr (*.potm)

Szablon programu PowerPoint 97-2003 (*.pot)

Motyw pakietu Office (*.thmx)

Pokaz programu PowerPoint (*.ppsx)

Pokaz programu PowerPoint z włączoną obsługą makr (*.ppsm)

Pokaz programu PowerPoint 97-2003 (*.pps)

Dodatek programu PowerPoint (*.ppam)

Dodatek programu PowerPoint 97-2003 (*.ppa)

Prezentacja XML programu PowerPoint (*.xml)

Klip wideo MPEG-4 (*.mp4)

Windows Media Video (*.wmv)

Format GIF (*.gif)

Format JPEG (*.jpg)

Format PNG (*.png)

Format TIFF (*.tif)

Mapa bitowa niezależna od urządzenia (*.bmp)

Zapisz

cji

3:42

3:21

3:40

9:13

9:59

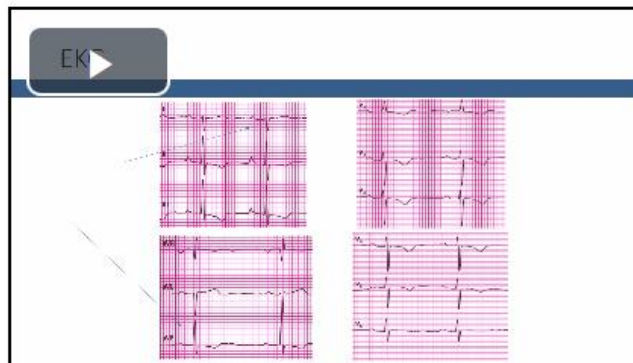
Etapy przygotowania wykładu



- Przygotowanie prezentacji oraz pytań testowych
- **Wgranie prezentacji oraz pytań do przygotowanego szablonu na platformie testowej MOODLE**
- Przeniesienie prezentacji na platformę PEGAZ

Część I

Diagnostyka nadciśnienia płucnego



 Test nr 1



Prawidłowa odpowiedź jest konieczna by student mógł zobaczyć następny dział.




Medycyna Szablon Testowy

[Strona główna](#) / [Moje kursy](#) / [Medycyna Szablon Testowy](#) / [CZĘŚĆ II](#) / [Test Działu II](#) / [Podgląd](#)

Pytanie 1

Nie udzielono odpowiedzi

Ilość punktów za pytanie: 1,00

 Zaznacz pytanie

 Edytuj pytanie

Treść pytania

Test (Quiz)

Wybierz jedną odpowiedź:

- a. Odpowiedź 1 (poprawna)
- b. Odpowiedź 4 (błędna)
- c. Odpowiedź 2 (błędna)
- d. Odpowiedź 3 (błędna)

Etapy przygotowania wykładu

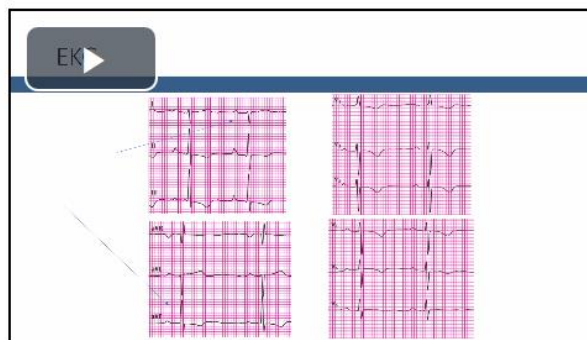


- Przygotowanie prezentacji oraz pytań testowych
- Wgranie prezentacji oraz pytań do przygotowanego szablonu na platformie testowej MOODLE
- **Przeniesienie prezentacji na platformę PEGAZ**



Część I

Diagnostyka nadciśnienia płucnego



Test nr 1

Prawidłowa odpowiedź jest konieczna by student mógł zobaczyć następny dział.

